

El Ca Mè és per sobre de tot una raça funcional, com ho han estat fins a temps recents totes les races de cans, que convivia amb l'home per aportar-li un profit. Per això la coloració del pelatge és un factor secundari, ja que aquest no té cap influència en el resultat de la feina que ha de fer un ca d'aquesta raça. Precisament perquè aquests cans no han estat mai seleccionats pel tipus de color, ens trobem amb un ventall ampli de colors.

Aquesta riquesa de color, com qualsevol altra senya morfològica, ve emparada per l'expressió genètica. Per això cap individu pot transmetre una característica que ell no porti, encara que sigui de manera recessiva. Per aclarir les composicions genètiques de les diferents tonalitats, les herències i interpretar resultats, fem una anàlisi de la transmissió genètica del color a la raça del ca Mè.

Els aspectes que s'estudiaran, són els gens que defineixen el color i estan regits per genètica qualitativa. Aquests estan integrats dins diferents sèries que defineixen el següent, l'extensió del color, la coloració pròpiament dita i la presència o absència del foc.

Extensió de la coloració.

La presència de clapes blanques és molt freqüent en el Ca Mè. Aquesta presència ve determinada per l'actuació de la sèrie "S" anomenada "Self", que a més del gen nominal té tres al·lels mutats. Aquests tres mutats expressen taques blanques sobre el color de fons, i els diferencia la quantitat de blanc que tenen.

El primitiu "SS", expressa coloració completa, en el cas del Ca Mè, animals negres, marrons, taronges o llimones sencers.

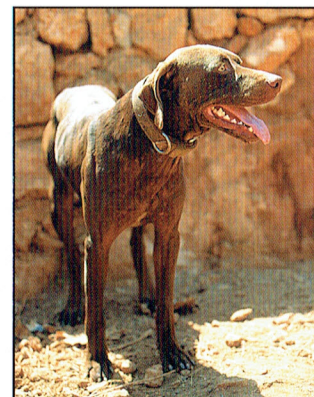
Per ordre de menys a més blanc, i també per ordre de dominància, encara que aquesta és incompleta, el primer es el "Tacat Irlandès", representat pel símbol "s^l", en aquest cas les taques blanques varien des d'alguns punts de les cames, pit, morro, fins a un estret anell voltant el coll o espatlles.

El segon és el "Tacat Piu", representat pel símbol "s^p", el blanc és més estès agafant part del cap i cos, extremitats i coa.

L'altre tipus és el "Tacat hiperexpressat", aquest produeix la màxima quantitat de blanc, deixant el color de base com a minoritari. Aquest es representa pel símbol "s^{ro}".

Es molt comú en el ca Mè que les superfícies tacades de blanc estiguin colorades amb petits puntets de color a manera de pigues. Aquest motejat es denomina genèticament "Ticking" i és produït per un gen dominant "T".

El pigat està absent en el moment de néixer, i apareix al cap d'un parell de setmanes, a la primera muda de pèl. L'expressió és molt variable, des d'uns pocs punts fins a quasi tocar-se.



Coloració pròpiament dita.

El color del Ca Mè determinat per l'actuació de dues sèries al·lèliques representades per les lletres majúscules "B" i "E".

A la sèrie "B", el gen dominant *B* representa el color més fosc (negre) i *b*, que es el recessiu, el color més clar (marró).

La sèrie "E" confirma o modifica els caràcters expressats per la sèrie precedent. Així, *E* és el dominant i la seva presència confirma que el ca serà negre o marró, mentre que el recessiu *e* provoca la no confirmació, modificant allò expressat en l'altra sèrie. D'aquesta manera, amb *e*, el ca negre es converteix en taronja, i el ca marró es converteix en llimona.

Amb el vist fins ara podem saber quina és la composició genètica possible de cada color:

- Color negre: han de tenir obligatòriament un *B* i un *E*, independentment dels altres dos, ja que són dominants. Les expressions genètiques d'un negre poden ser, *BBEE*, *BBEe*, *BbEE* o *BbEe*.

- Color marró: han de tenir com invariables *bb* i un *E*. Les expressions genètiques poden ser: *bbEE* i *bbEe*.

- Color taronja: han de tenir com invariables un *B* i *ee*. Les expressions genètiques poden ser: *Bbee* i *BBee*.

- Color llimona: l'única expressió genètica possible al tractar-se dels recessius *e* i *b*, es la *eebb*.

Es pot veure, que mentre en uns casos l'identitat entre fenotip (característiques visibles) i genotip (expressió genètica) és total, en altres no, podent transmetre a la descendència colors que ell no presenta exteriorment per estar tapats per un dominant.



COLORACIONS

A continuació es reflecteixen totes les possibles combinacions de color expressant els fenotips i genotips:

- | | | | | | |
|---|--|---|--|---|--|
| 1. <u>Negre - BBEE x Negre - BBEE.</u> | Negre - BBEE.
Negre - BBEE.
Negre - BBEE. | 16. <u>Negre - BBEE x Taronja - Bbee.</u> | Negre - BBEE.
Negre - BbEe.
Taronja - Bbee.
Taronja - Bbee. | 27. <u>Negre - BbEe x Marró - bbEe.</u> | Negre - BbEe.
Marró - bbEE.
Negre - BbEe.
Marró - bbEe.
Taronja - Bbee.
Llimona - bbee. |
| 2. <u>Negre - BBEE x Negre - BBEE.</u> | Negre - BBEE.
Negre - BBEE. | 17. <u>Negre - BbEe x Llimona - bbee.</u> | Negre - BbEe.
Taronja - Bbee. | 28. <u>Negre - BbEe x Taronja - Bbee.</u> | Negre - BBEE.
Negre - BbEe.
Marró - bbEE. |
| 3. <u>Negre - BBEE x Negre - BbEe.</u> | Negre - BBEE.
Negre - BbEe. | 18. <u>Negre - BbEe x Negre - BBEE.</u> | Negre - BBEE.
Negre - BBEE.
Marró - bbEE. | 29. <u>Negre - BbEe x Taronja - Bbee.</u> | Negre - BBEE.
Negre - BbEe.
Marró - bbEE.
Marró - bbEe.
Taronja - Bbee.
Llimona - bbee. |
| 4. <u>Negre - BBEE x Negre - BbEe.</u> | Negre - BBEE.
Negre - BBEE.
Negre - BBEE.
Negre - BBEE. | 19. <u>Negre - BbEe x Negre - BbEe.</u> | Negre - BBEE.
Negre - BBEE.
Marró - bbEE. | 30. <u>Negre - BbEe x Llimona - bbee.</u> | Negre - BBEE.
Negre - BbEe.
Marró - bbEE.
Marró - bbEe. |
| 5. <u>Negre - BBEE x Marró - bbEe.</u> | Negre - BBEE.
Negre - BBEE.
Negre - BBEE.
Negre - BBEE. | 20. <u>Negre - BbEe x Marró - bbEe.</u> | Negre - BBEE.
Negre - BBEE.
Marró - bbEE. | 31. <u>Marró - bbEE x Marró - bbEE.</u> | Marró - bbEE. |
| 6. <u>Negre - BBEE x Marró - bbEe.</u> | Negre - BBEE.
Negre - BBEE.
Negre - BBEE.
Negre - BBEE. | 21. <u>Negre - BbEe x Marró - bbEe.</u> | Negre - BBEE.
Negre - BBEE.
Marró - bbEE.
Marró - bbEe. | 32. <u>Marró - bbEE x Marró - bbEe.</u> | Marró - bbEE.
Marró - bbEe. |
| 7. <u>Negre - BBEE x Taronja - BBee.</u> | Negre - BBEE.
Negre - BBEE.
Negre - BBEE.
Negre - BBEE. | 22. <u>Negre - BbEe x Taronja - Bbee.</u> | Negre - BBEE.
Negre - BBEE.
Marró - bbEE.
Marró - bbEe. | 33. <u>Marró - bbEE x Taronja - BBee.</u> | Negre - BbEe. |
| 8. <u>Negre - BBEE x Taronja - Bbee.</u> | Negre - BBEE.
Negre - BBEE.
Negre - BBEE.
Negre - BBEE. | 23. <u>Negre - BbEe x Taronja - Bbee.</u> | Negre - BBEE.
Negre - BBEE.
Marró - bbEE.
Marró - bbEe. | 34. <u>Marró - bbEE x Taronja - Bbee.</u> | Negre - BbEe.
Marró - bbEe. |
| 9. <u>Negre - BBEE x Llimona - bbee.</u> | Negre - BBEE.
Negre - BBEE.
Negre - BBEE.
Negre - BBEE. | 24. <u>Negre - BbEe x Llimona - bbee.</u> | Negre - BBEE.
Negre - BBEE.
Marró - bbEE.
Marró - bbEe. | 35. <u>Marró - bbEE x Llimona - bbee.</u> | Marró - bbEe. |
| 10. <u>Negre - BBEE x Negre - BBEE.</u> | Negre - BBEE.
Negre - BBEE.
Negre - BBEE.
Negre - BBEE. | 25. <u>Negre - BbEe x Negre - BbEe.</u> | Negre - BBEE.
Negre - BBEE.
Marró - bbEE.
Marró - bbEe. | 36. <u>Marró - bbEe x Marró - bbEe.</u> | Marró - bbEE.
Marró - bbEe.
Llimona - bbee. |
| 11. <u>Negre - BBEE x Negre - BbEe.</u> | Negre - BBEE.
Negre - BBEE.
Negre - BBEE.
Negre - BBEE. | 26. <u>Negre - BbEe x Marró - bbEE.</u> | Negre - BBEE.
Negre - BBEE.
Marró - bbEE.
Marró - bbEe. | 37. <u>Marró - bbEe x Taronja - Bbee.</u> | Negre - BbEe.
Taronja - Bbee. |
| 12. <u>Negre - BBEE x Negre - BbEe.</u> | Negre - BBEE.
Negre - BBEE.
Negre - BBEE.
Negre - BBEE. | | Negre - BBEE.
Negre - BBEE.
Marró - bbEE.
Marró - bbEe. | | |
| 13. <u>Negre - BBEE x Marró - bbEE.</u> | Negre - BBEE.
Negre - BBEE.
Negre - BBEE.
Negre - BBEE. | | Negre - BBEE.
Negre - BBEE.
Marró - bbEE.
Marró - bbEe. | | |
| 14. <u>Negre - BBEE x Marró - bbEe.</u> | Negre - BBEE.
Negre - BBEE.
Negre - BBEE.
Negre - BBEE. | | Negre - BBEE.
Negre - BBEE.
Marró - bbEE.
Marró - bbEe. | | |
| 15. <u>Negre - BBEE x Taronja - BBee.</u> | Negre - BBEE.
Negre - BBEE.
Negre - BBEE.
Negre - BBEE. | | Negre - BBEE.
Negre - BBEE.
Marró - bbEE.
Marró - bbEe. | | |

38. Marró - bbEe x Taronja - BBee.

Negre - BbEE.
Marró - bbEE.
Negre - BbEe.
Marró - bbEe.
Taronja - Bbee.
Llimona - bbcc.

39. Marró - bbEe x Llimona - bbcc.

Marró - bbEe.
Llimona - bbcc.

40. Taronja - BBee x Taronja - BBee.

Taronja - BBee.

41. Taronja - Bbee x Taronja - Bbee.

Taronja - Bbee.
Taronja - Bbee.

42. Taronja - Bbee x Llimona - bbcc.

Taronja - Bbee.

43. Taronja - Bbee x Taronja - Bbee.

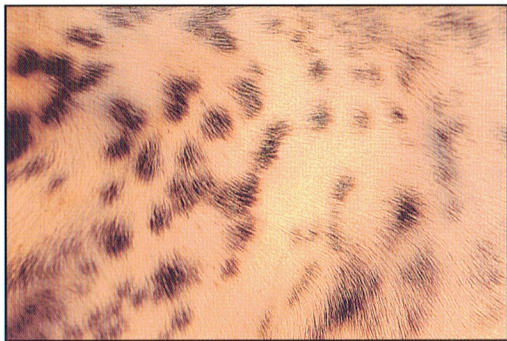
Taronja - Bbee.
Taronja - Bbee.
Llimona - bbcc.

44. Taronja - Bbee x Llimona - bbcc.

Taronja - Bbee.
Llimona - bbcc.

45. Llimona - bbcc x Llimona - bbcc.

Llimona - bbcc.



Particularitat del foc.

Sobre els colors abans descrits, s'hi pot trobar una particularitat, que provoca les marques de foc o la formació de tricolors. Això és degut al "ombrejat roig encès" que en aquests cans s'observa al morro, sobre els ulls, i a les cames. Segons l'exemplar pot ésser més o manco estes. Ja que una de les senyes més característiques d'aquesta coloració són les dues taques de color que queden damunt els ulls a manera de celles, a vegades els cans amb marques de foc són anomenats quatre ulls.

La sèrie que determina la seva presència o absència, és designada per "A". Els gens d'aquesta sèrie són A, dominant i que significa l'absència de marques de color foc. El recessiu a', indica la seva presència.

Com veim, aquesta sèrie és totalment independent de les anteriorment anomenades, per això es poden trobar exemplars amb marques foc, dels quals el color de base pot ser negre, marró, taronja o llimona. En aquests darrers colors és més difícil saber si les tenen o no, ja que el foc es confon amb el color de base.

Les expressions genètiques d'aquesta sèrie són:

- A A. Color de base sense marques de foc, homocigòtic.
- A a'. Color de base sense marques de foc, portador.
- a' a'. Color de base amb marques de foc.

Aquests es poden combinar entre si de la següent manera:

1. Sense foc - AA x Sense foc - AA. Sense foc - AA.
2. Sense foc - AA x Sense foc - Aa'. Sense foc - AA.
Sense foc - Aa'.
3. Sense foc - AA x Amb foc - a'a'. Sense foc - Aa'.
4. Sense foc - Aa' x Sense foc - Aa'. Sense foc - AA.
Sense foc - Aa'.
Amb foc - a'a'.
5. Sense foc - Aa' x Amb foc - a'a'. Sense foc - Aa'.
Amb foc - a'a'.
6. Amb foc - a'a' x Amb foc - a'a'. Amb foc - a'a'.

